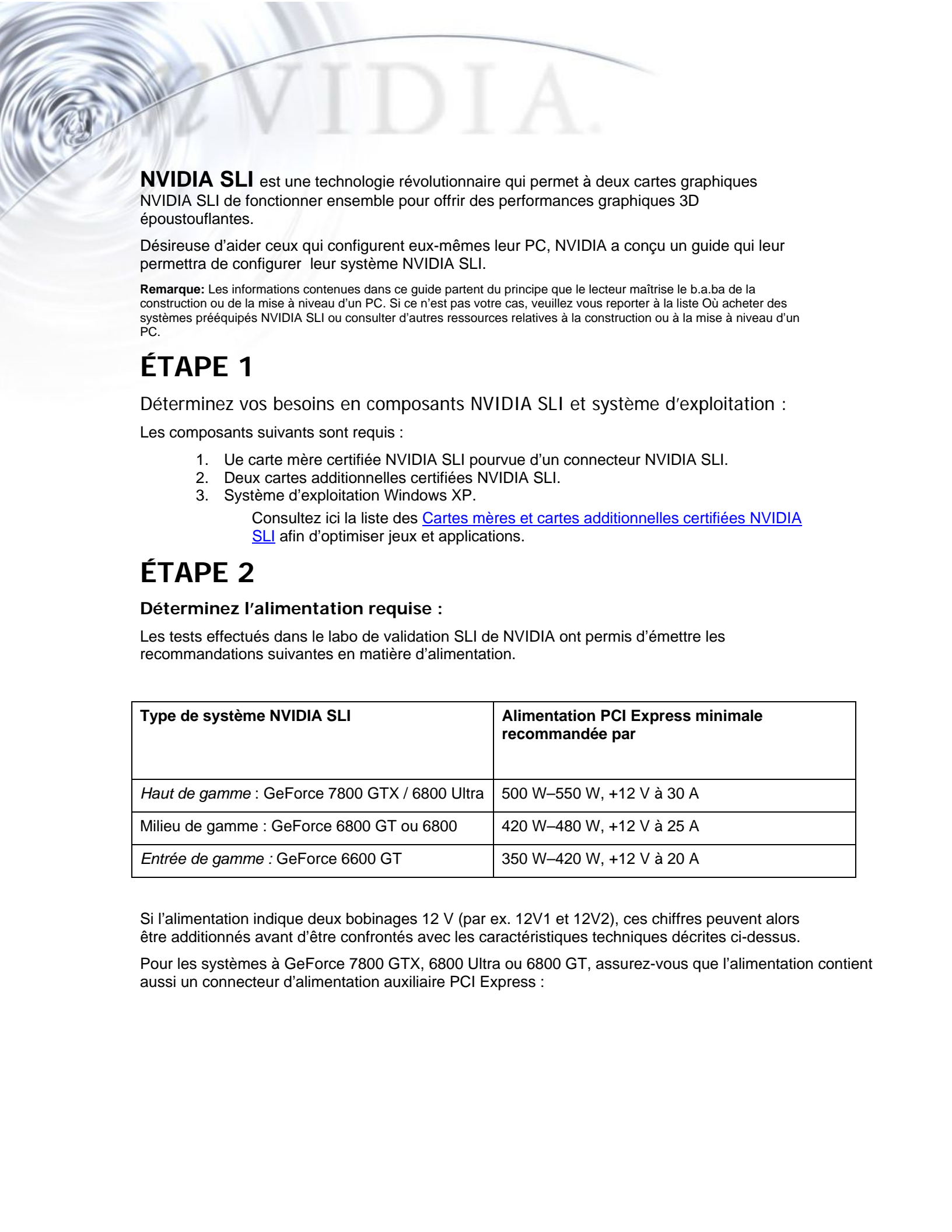




Guide de l'utilisateur

NVIDIA SLI

Comment configurer un PC
NVIDIA SLI



NVIDIA SLI est une technologie révolutionnaire qui permet à deux cartes graphiques NVIDIA SLI de fonctionner ensemble pour offrir des performances graphiques 3D époustouflantes.

Désireuse d'aider ceux qui configurent eux-mêmes leur PC, NVIDIA a conçu un guide qui leur permettra de configurer leur système NVIDIA SLI.

Remarque: Les informations contenues dans ce guide partent du principe que le lecteur maîtrise le b.a.ba de la construction ou de la mise à niveau d'un PC. Si ce n'est pas votre cas, veuillez vous reporter à la liste Où acheter des systèmes prééquipés NVIDIA SLI ou consulter d'autres ressources relatives à la construction ou à la mise à niveau d'un PC.

ÉTAPE 1

Déterminez vos besoins en composants NVIDIA SLI et système d'exploitation :

Les composants suivants sont requis :

1. Une carte mère certifiée NVIDIA SLI pourvue d'un connecteur NVIDIA SLI.
2. Deux cartes additionnelles certifiées NVIDIA SLI.
3. Système d'exploitation Windows XP.

Consultez ici la liste des [Cartes mères et cartes additionnelles certifiées NVIDIA SLI](#) afin d'optimiser jeux et applications.

ÉTAPE 2

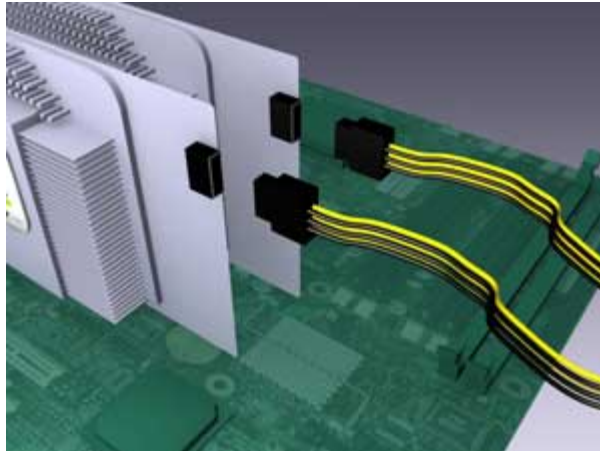
Déterminez l'alimentation requise :

Les tests effectués dans le labo de validation SLI de NVIDIA ont permis d'émettre les recommandations suivantes en matière d'alimentation.

Type de système NVIDIA SLI	Alimentation PCI Express minimale recommandée par
<i>Haut de gamme</i> : GeForce 7800 GTX / 6800 Ultra	500 W–550 W, +12 V à 30 A
Milieu de gamme : GeForce 6800 GT ou 6800	420 W–480 W, +12 V à 25 A
<i>Entrée de gamme</i> : GeForce 6600 GT	350 W–420 W, +12 V à 20 A

Si l'alimentation indique deux bobinages 12 V (par ex. 12V1 et 12V2), ces chiffres peuvent alors être additionnés avant d'être confrontés avec les caractéristiques techniques décrites ci-dessus.

Pour les systèmes à GeForce 7800 GTX, 6800 Ultra ou 6800 GT, assurez-vous que l'alimentation contient aussi un connecteur d'alimentation auxiliaire PCI Express :



Si votre alimentation n'a pas de connecteur auxiliaire PCI Express, contactez le fabricant de votre carte graphique pour vous procurer un adaptateur électrique HDD à PCI Express.

Remarque : Les recommandations d'alimentation relatives à NVIDIA SLI sont basées sur les configurations de test suivantes :

Configuration NVIDIA SLI haut de gamme :

- Deux cartes graphiques GeForce 7800 GTX ou GeForce 6800 Ultra
- CPU Athlon 64 à 939 broches ou Xeon Intel
- Deux HDD ou plus, configurations RAID 0,1, 0+1 ou 5 comprises
- Deux unités optiques
- Carte son PCI

Configuration NVIDIA SLI de milieu de gamme :

- Deux cartes graphiques GeForce 6800 ou GeForce 6800 GT
- CPU Athlon 64 à 939 broches
- Un HDD
- Deux unités optiques
- Carte son PC

Configuration NVIDIA SLI d'entrée de gamme :

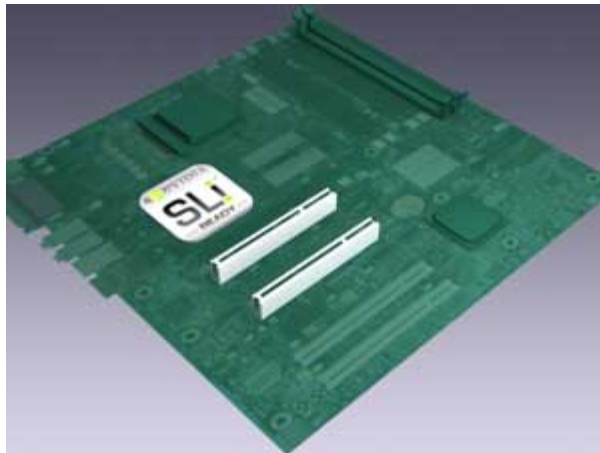
- Deux cartes graphiques GeForce 6600 GT
- CPU Athlon 64 à 939 broches
- Un HDD
- Une unité optique

ÉTAPE 3

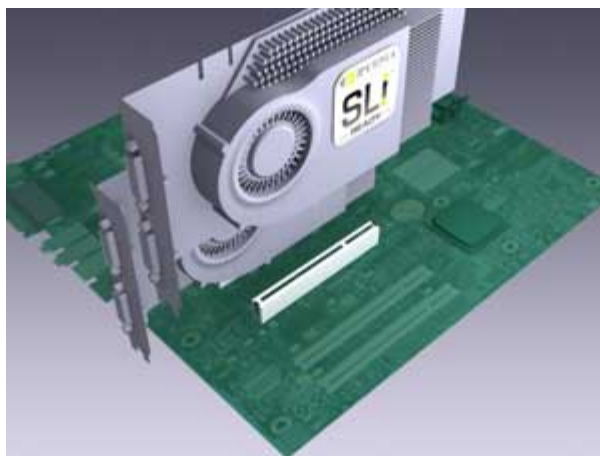
Installation des composants certifiés NVIDIA SLI :

Maintenant que vous disposez des pièces certifiées NVIDIA SLI nécessaires et avez vérifié vos besoins en alimentation, vous pouvez configurer votre système.

1. Installez la carte mère certifiée NVIDIA SLI (pour les instructions, reportez-vous au manuel qui l'accompagne) :



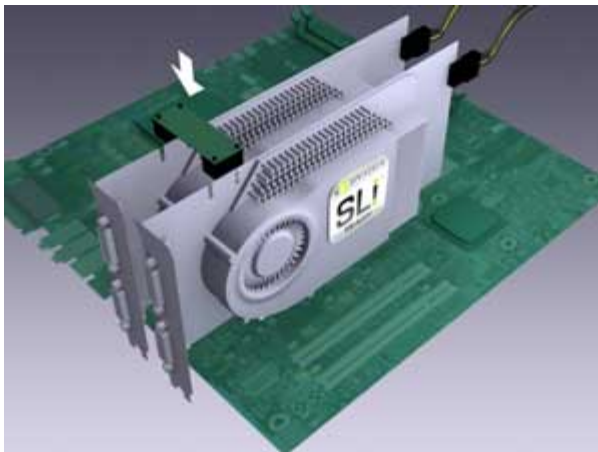
2. Installez les deux cartes graphiques certifiées NVIDIA SLI (pour les instructions, reportez-vous au manuel qui les accompagne) :



3. Connectez les connecteurs d'alimentation PCI Express supplémentaires à chacune des cartes graphiques :



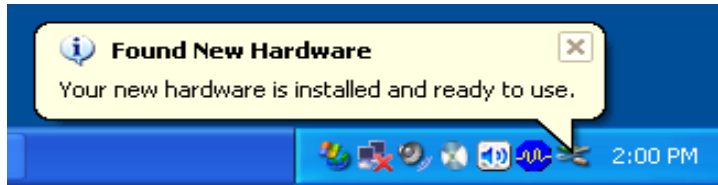
4. Installez le connecteur NVIDIA SLI pour connecter les deux cartes graphiques :



Une fois les nouveaux composants certifiés NVIDIA SLI installés dans le système, ils seront reconnus

par le système d'exploitation au démarrage de Windows.

Le message **Found New Hardware** (Nouveau matériel trouvé) s'affichera :



Vous devez maintenant installer le logiciel NVIDIA SLI pour que le système reconnaisse le nouveau matériel. Passez à l'Étape 4 pour installer le logiciel.

ÉTAPE 4

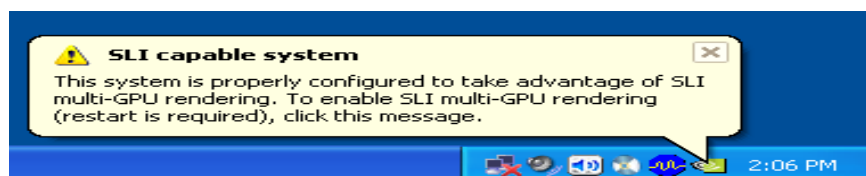
Installation du logiciel NVIDIA SLI :

Faisant partie de l'architecture de pilote unifiée de NVIDIA, les pilotes de NVIDIA incluent un ensemble complet de commandes pour les systèmes SLI.

Une fois les composants NVIDIA SLI installés et le système démarré, procédez comme suit :

1. Installez les pilotes nForce (fournis avec la carte mère).
2. Redémarrez le système.
3. Désinstallez les éventuels anciens pilotes de cartes graphiques NVIDIA du système et redémarrez l'ordinateur. S'il n'y a pas de pilotes NVIDIA d'installés, passez au point 4.
4. Installez les derniers pilotes de cartes graphiques NVIDIA (fournis avec les cartes additionnelles ou disponibles sur http://fr.nzone.com/object/nzone_downloads_betadrivers_fr.html).
5. Redémarrez le système.

Après le redémarrage du système et l'affichage du bureau de Windows, vous verrez un message indiquant **SLI capable system** (système prêt pour SLI).

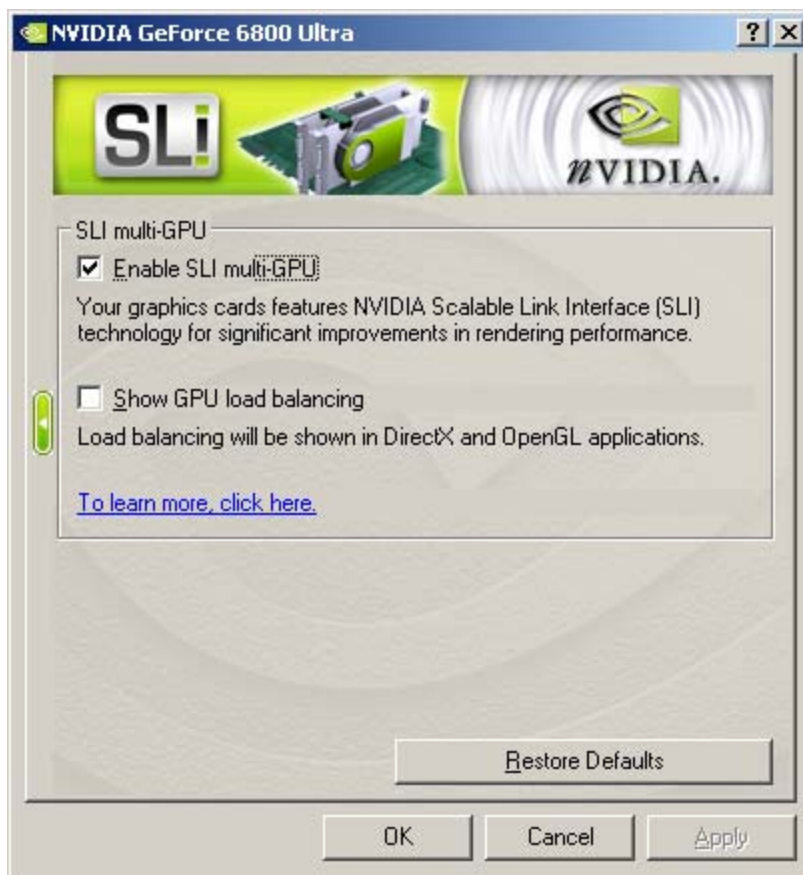


ÉTAPE 5

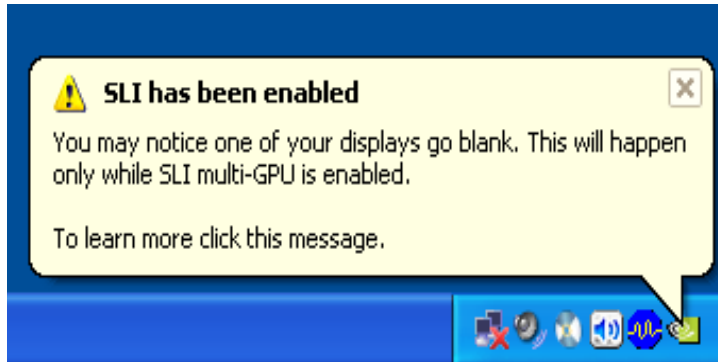
Activation de NVIDIA SLI :

1. Cliquez sur le message **SLI capable system** (mentionné ci-dessus) pour ouvrir la fenêtre qui suit.
2. Sélectionnez la case à cocher **Enable SLI multi-GPU** (Activer SLI multi-GPU) puis cliquez sur **Apply** (Appliquer) et **OK** pour enregistrer les paramètres.

Vous pouvez aussi accéder à ces paramètres en ouvrant **Display Properties** (Propriétés de Affichage), en cliquant sur l'onglet **Settings** (Paramètres) puis sur le bouton **Advanced** (Avancés). Cliquez sur l'onglet correspondant à votre carte graphique, puis sélectionnez **NVIDIA SLI** dans les options du menu de gauche.



Le système va automatiquement redémarrer et vous verrez le message signalant l'activation « **SLI has been enabled** » :



Vous avez maintenant un système fin prêt pour NVIDIA SLI et pouvez profiter des avantages offerts par les applications et les jeux évolutifs !